

KUOPION JA POHJOIS-SAVON LINNUSTO

Toimittaneet Kalle Ruokolainen ja Jukka Kauppinen

Kauppinen, J. 1999: Laulujoutsen

Kuopion luonnontieteellisen museon julkaisuja 5

sivut 82-86

Laulujoutsen *Cygnus cygnus*

Kansallislintumme laulujoutsenen kaari on kaunista katseltavaa: kevätsulien myyttinen lintu on kotiutunut viime vuosikymmeninä koko Suomen linnuksi. Sen leviämishistoria, esiintyminen ja elinympäristö tunnetaan hyvin sekä valtakunnallisesti että Pohjois-Savon osalta (esim. Haapanen 1987, Haapanen ym. 1973a, 1973b, 1977, Kauppinen 1993a, 1996c, Kauppinen & Tuomainen 1986).

E. W. Suomalainen (1908a) kuvasi joutsenen esiintymistä Kuopion seudulla: ”Muuttoaikoina, varsinkin keväällä, vaan myöskin syksyllä tavataan joutsenia melkein joka vuosi, vaikkei juuri runsaasti. Oleskelee silloin, erittäinkin keväällä, alueella useita päiviä, väliin viikkojakin sulissa vesissä, mutta ei koskaan pysähdy pesimään.” Myös muutamat viime vuosisadan tiedot Pohjois-Savosta tukevat tätä kuvausta (J. von Wright 1857c, Aschan 1871b, Savander 1871, Enwald 1883). Suomalaisen (1908a) mukaan joutsen pesi ”kuitenkin kuulon mukaan Rautavaaran ja Nilsiään asumattomissa saloseuduissa”. Lisäksi on pesimätieto Sonkajärveltä, ilmeisesti 1860-luvulta (Aschan 1871b), jota tarkoitetaan myös Melan (1882) maininta Pohjois-Savon koillisesta osasta. Tätä vanhemmat tiedot perustuvat lähinnä paikannimistä tehtyihin johtopäätöksiin. 1900-luvun alkupuoliskolta on pari varmistamatonta tietoa pesinnästä

Elä viittä otetuiden valokuvien
mukaan Lyflände mukaan.



"ELÄVISTÄ OTETUIDEN VALOKUVIEN MUKAAN". - LYIJYKYNÄ PAPERILLE (18,5x29,3)

Ylä-Savossa (Haapanen ym. 1973b, Kauppinen & Tuomainen 1986).

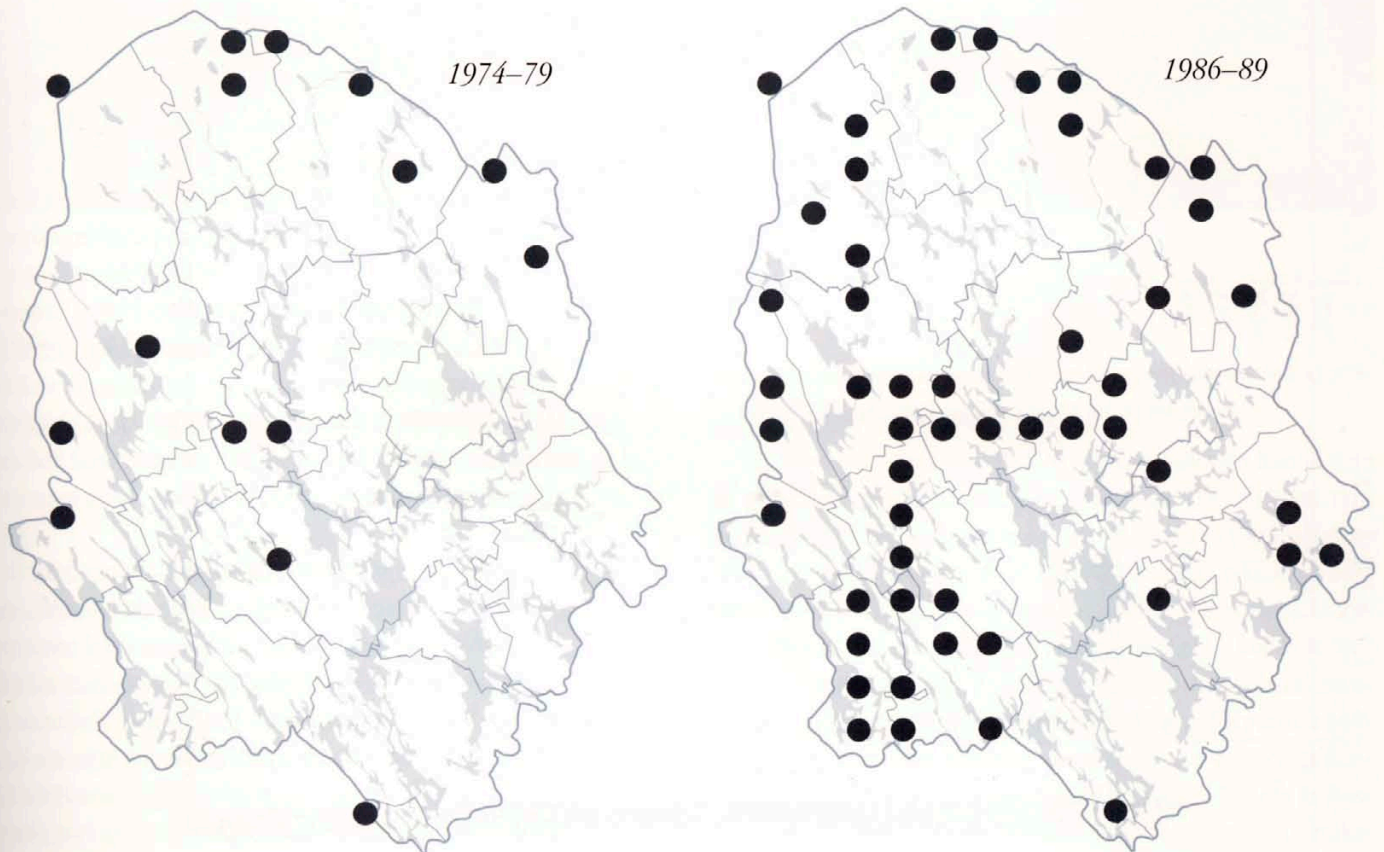
Vielä 1960-luvun alussakin joutsenen näkeminen oli tapaus, joka ylitti oitis uutiskynnykset. Tuon Lapin linnun pesimisestä täällä tuskin kukaan uskalsi tosissaan puhua, eikä kukaan muistanut joutsenen pesineen Pohjois-Savossa. Paluu Savoan alkoi Pieksämäen seudulta vuonna 1963. Laji levisi Pohjois-Savon laita-alueille kolmesta erillisestä esiintymästä, Kainuun rajoilta, Keski-Suomesta ja Etelä-Savosta käsin. 1960-luvun lopulla joutsen pesi Ylä-Savossa Sonkajärvellä ja Rautavaaralla, 1970-luvulta alkaen Vieremällä. 1980-luvun alkupuolella Ylä-Savon kanta oli noin 10 paria. Keski-Suomen rajoille Keiteleelle ja Viitasaarelle joutsenet asettuivat 1970-luvun alussa. Maakunnan länsiosassa Keiteleen, Pielaveden, Vesannon, Tervon, Rautalammin ja Karttulan alueella pesi jo 1980-luvun alussa runsas 10 paria. Etelä-Savon keskus laajentui Pohjois-Savon puolelle; Suonenjoella joutsen pesi 1980-luvun alussa.

Vielä 1980-luvun puolivälissä lajin pesiminen keskittyi maakunnan laita-alueille. Joutsen puuttui kaakosta luoteeseen suuntautuvalla harjukso-, viljely- ja asutusalueelta. Suuret reittivedet, Kallaveden ja Iisalmen reitit, erottivat erillisiä esiintymiskeskuksia. Pohjois-Savon pesivä joutsenkanta kasvoi kymmenessä vuodessa

1970-luvun alun muutamasta parista 1980-luvun puolivälin 25–30 pariin (Kauppinen & Tuomainen 1986). 1990-luvulle tultaessa joutsen oli asuttanut koko maakunnan, ja kannan kasvu oli nopeaa. Nykyisin useimmissa kunnissa pesii kymmenkunta paria, ja kokonaiskanta on noin 200 paria (Kauppinen 1996c). Kihlapareina ja pesimättöminä kiertelijöinä asustaa järvillämme lisäksi satoja lintuja, joskus kymmenpäisin parvin.

Kannan kasvu on ollut voimakasta koko Suomessa. Maan pesivä joutsenkanta kasvoi 1940-luvulta noin 10 parin pohjoisista rippaista runsaassa kolmessa vuosikymmenessä 1980-luvun puoliväliin mennessä noin 430 pariin (Haapanen 1987). Joutsenen nopeaa aluevalloitusta on edesauttanut hyvä pesimämenestys. Poikueissa on 3–8 poikasta, tavallisimmin 4–5 (Kauppinen 1996c).

Joutsen asutti aluksi matalat ruskeavetiset kortejärvet tai muut metsä- ja suoseutujen runsaskasvustoiset lintujärvet (mikstrofiset järvet). Lisäksi se pesii aukeilla, avovetisillä soilla (Kauppinen 1993a, Kauppinen & Tuomainen 1986). Nykyisin elinympäristö on laajentunut viljelyseutujen reheville ruoikkojärville, mutta myös karuille vesille (Kauppinen 1996c). Joutsen pesii pelottomasti lähelläkin asutusta.

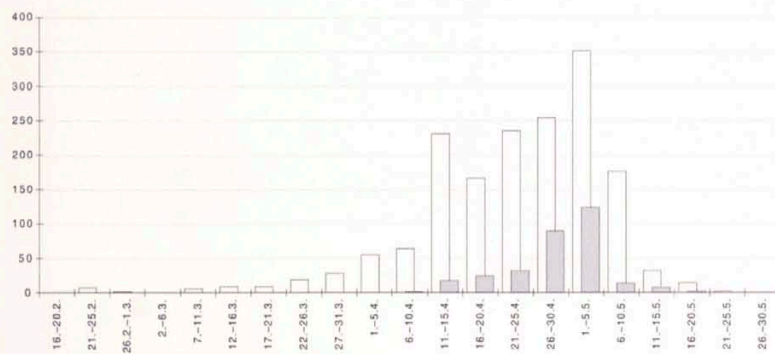


KUVA 12. LAULUJOUTSENEEN PESIMÄAIKAINEN ESIINTYMINEN ERI ATLASRUUDUISSA (100 km²) VUOSINA 1974–79 (HYYTÄ YM. 1983) JA 1986–89 (VÄISÄNEN YM. 1998).

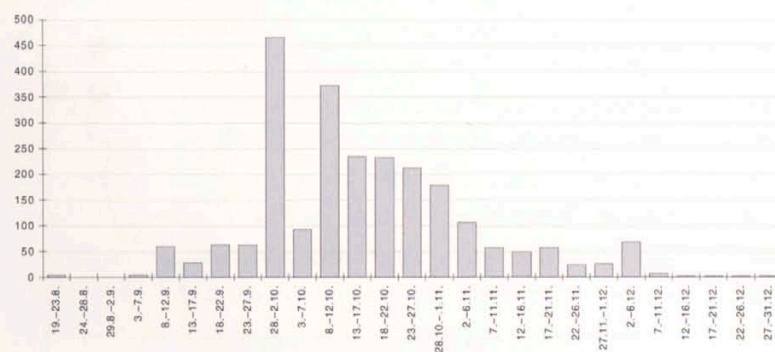
Joutsenen menestys jatkuu! Jos kanta kasvaa edelleen nopeasti – kaksinkertaistuu vajaan vuosikymmenen aikana, lajin parhaat elinympäristöt täyttyvät pian. Kannan kasvu tosin hidastunee lähiaikoina. Seuraamme mielenkiintoista luonnonhistoriallista näytelmää: mikä on joutsenen sopeutumiskyky ja menestys uusissa elinympäristöissä, niukemmissa olosuhteissa?

Joutsenen muutosta Suomalainen (1908a) tiesi kertoa: ”Kevätmuutto alkaa keskimäärin 9. IV. Tulee joskus niin aikaiseen, ett’ei silloin vielä ole mitään sulaa paikkaa alueen heikkovirtaisissa vesissä. Muuttoa kestää huhtikuun loppuun, usein toukokuun alkuun jopa puoliväliinkin. Syysmuutto tapahtuu hyvin epäsäännöllisesti syyskuun puolivälistä loka- ja marraskuulle, onpa huomattu joulukuussakin muuttavia joutsenia.”

Nykyisin joutsen on yleinen muuttolintu, joka saapuu maaliskuuhun vaihteessa (29.2.–4.4.–24.4./31, Rissanen & Ruokolainen 1997). Joutsenkantojen kasvu näkyy selvästi myös kevätmuutolla tavattujen joutsenten määrissä. 1970-luvun keväinä nähtiin yleensä muutamia kymmeniä joutsenia, vuosina 1991–93 jo 400–750 joutsenta. Kannan kasvettua on ensimmäisiä muuttajia alettu nähdä entistä aikaisemmin (Kuva 13.). Päämuutto käynnistyy huhtikuun puolivälissä ja huippu ajoittuu yleensä huhtikuun lopulle



KUVA 13. LAULUJOUTSENEEN YKSILÖMÄÄRÄT VIIDEN VUOROKAUDEN JAKSOISSA KEVÄINÄ 1974–79 (HARMAAT Pylväät, AINEISTO 308 YKS.) JA 1987–92 (VAALEAT Pylväät, AINEISTO 1656 YKS.)



KUVA 14. LAULUJOUTSENEEN YKSILÖMÄÄRÄT (AINEISTO 2408 YKS.) VIIDEN VUOROKAUDEN JAKSOISSA SYKSYNÄ 1984–94.

tai aivan toukokuun alkuun. Enimmillään on 22.4.1990 eri puolilla maakuntaa nähty yhteensä 92 p+m laulujoutsenta (Rissanen 1993a). Suurimmissa parvissa ja kerääntymissä on tavattu muutamia kymmeniä lintuja: 4.5.1977 noin 50 m Maaninka Saarinen (j), 28.4.1983 26 m Rautalampi (Knuutinen & Pakarinen 1983), 6.5.1987 51 p Sonkajärvi Raudanlampi (Rissanen 1989), 22.4.1990 25 m ja 28.4.1991 31 p Kuopio Riistaveden Lintujärvet (Rissanen 1991a, 1992). Muutto hiljenee selvästi toukokuun ensimmäisen viikon jälkeen. Viimeisten muuttajien ja pesimättömien kierteleijöiden erottelu toisistaan on nykyään mahdotonta. Kesäisin pesimättömät yksilöt kokoontuvat kymmenpäisiin parviin.

Sorsastuksen alku elokuun 20. päivänä saa joutsenia liikehtimään, mutta varsinainen syysmuutto alkaa syyskuun puolivälissä. Päämuuttoaikaan syys–lokakuussa nähdään kymmenpäisiä, enimmillään 35–50 linnun muuttoparvia ja levähtelijöitten joukkoja. Keskimääräinen parvikoko on vuosina 1985–93 ollut 5,8 yksilöä, suunnilleen yhden joutsenperheen suuruinen (j). Voimakkainta muutto oli 28.9.1992, jolloin nähtiin eri puolilla maakuntaa yhteensä 253 m laulujoutsenta ja 281 m määrittämöntä joutsenta (*Cygnus sp.*) (Hölttä 1993c). Suurimmissa joutsenkerääntymissä on ollut satoja yksilöitä: 28.10.1991 100 p Karttulan Syväniemessä (Hölttä 1992) sekä lokakuun puolivälissä 1995 300 p Sonkajärven Savonvirralla ja 140 p Iisalmen Särkilammella (Skarén 1995a). Kymmenien joutsenien syyskerääntymät ovat nykyään tavallinen näky. Syksyiset havaintomäärät ovat nousseet kantojen kasvun seurauksena, viime vuosina ne ovat olleet noin 500 yksilöä (Hölttä 1991, 1993c).

Joutsenmuutto vähenee marraskuun alun jälkeen (Kuva 14.). Liikehdintä ei kuitenkaan lopu talven tuloon, vaan sitä voi esiintyä vielä joulutammikuussa, jolloin on tavattu isoja joutsenparvia (Anonyymi 1917a, Karppanen 1917, Kivirikko 1947–48, Pynnönen 1990, 1993c). Harvinaisimmillaan laulujoutsen on helmikuussa, vaikka silloinkin niitä on tavattu – esimerkiksi 9.2.1935 kolme yksilöä Vieremän Salahmilla (Timonen 1935a). Aikaisimmat kevätmuuttajat saapuvat joskus jo helmikuun lopulla.

Joutsenia on talvehtinut vakituisesti ja menestyksellisesti Rautalammin Tyyrinvirralla talvesta 1980/81 lähtien, 1–9 yksilöä vuosittain. Lisäksi tunnetaan kaksi onnistunutta talvehtimistä Ylä-Savosta: laulujoutsen vietti talven 1982/83 Vieremän Nissilän Rotimojoen luusuassa majoillen kylmimmät ajat ladossa, jossa sitä myös ruokitettiin (Pynnönen 1990), ja nuori yksilö oli talven 1988/89 Sonkajärven Koirakoskella (Kaarainen 1989, Pynnönen & Ruokolainen 1996).

Jukka Kauppinen