



KUOPION
LUONNONTIETEELLINEN
MUSEO

Kemiallista sodankäyntiä lahpuussa

Pertti Renvall

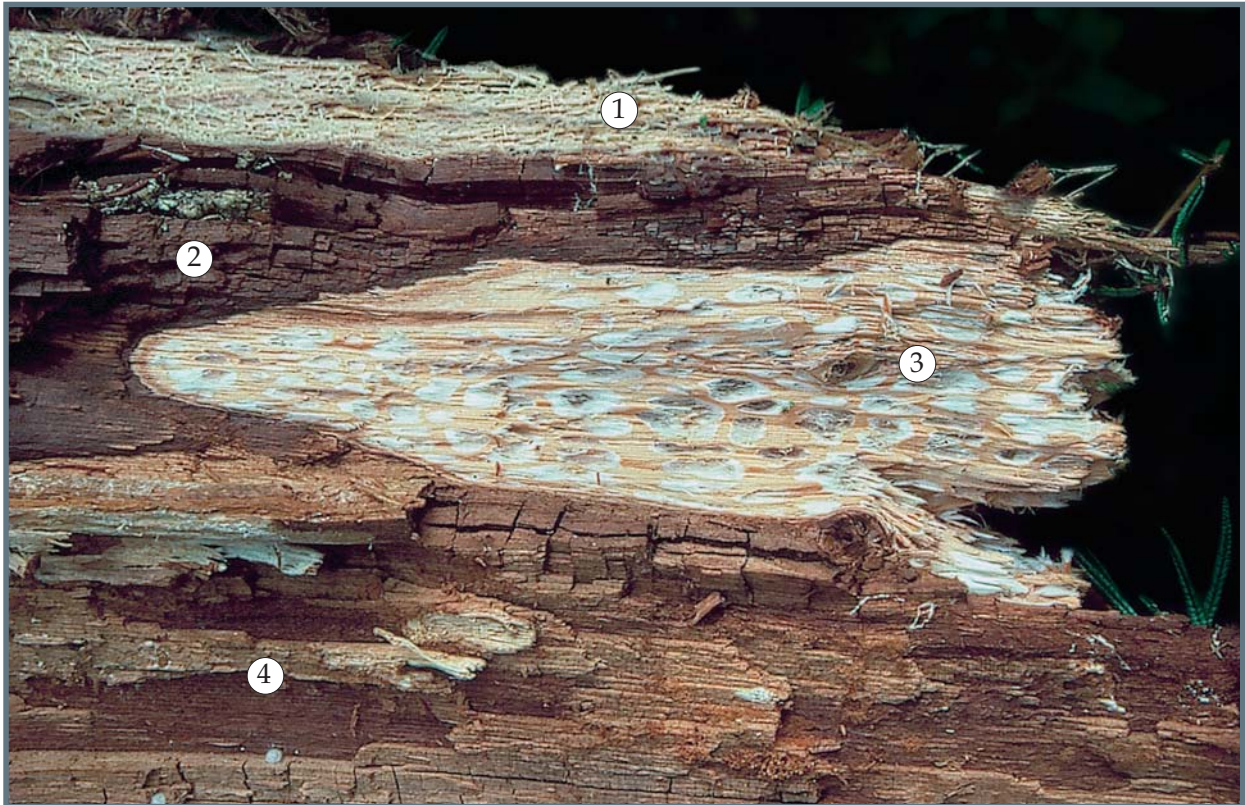
Kemiallista sodankäyntiä lahopuussa

Lahopuun sisällä käydään sienirihmastojen välistä jatkuvaa taistelua elämästä ja kuolemasta. Niin eri sienilajien rihmastot kuin saman lajin eri yksilöt kilpailevat keskenään ravinnosta ja tilasta. Tämä rihmastojen välinen sodankäynti näkyy lahopuun sahaus- tai murtopinnalla väreiltään ja rakenteeltaan erilaisina lahokuvioina.

Lahottajasienet jaetaan lahottamistapansa mukaan kahteen pääryhmään: valkolahottajat ja ruskolahottajat. Ruskolahottajat kykenevät lahottamaan selluloosaa ja hemiselluloosaa mutta eivät ligniiniä.

Ruskolaho on tummaa, ja usein kuivan hiilimäisesti lohkeilevaa. Sormien välissä hienonnettaessa siitä tulee puuterimaista jauhoa. Valkolahottajat kykenevät hyödyntämään myös ligniiniä, joka hajotetaan usein ensimmäiseksi. Valkolaho on vaaleaa, pehmeää ja usein kosteaa.

Lahottajasienten rihmastot jättävät asuttamaansa puuhun lajityypillisen ekologisen sormenjälkensä, sillä kukin laji käyttää lahopuun osia, ravinteita ja rakenteita omalla tavallaan. Siksi myös eri lajien lahokuviot puussa ovat erilaisia. Varsinkin valkolahottajilla on hyvinkin erilaisia lajityypillisiä lahokuvioita.



1. Lapinkynsikäävän pehmeän säikeistä valkolahoa. Laji on aggressiivinen ja nopea pioneeri, ja lahottaa puuaineksen lähes täydellisesti. Jos kilpailevia lahottajasieniä ei ole, rihmasto saattaa vallata kaatuneen puun miltei kokonaan.

2. Rusokantokäävän hitaasti etenevää ruskolahoa.

3. Aktiivisesti kasvavan aarnikäävän lahojälki. Punertavassa, terveen oloisessa puuaineksessa valkoisia selluloosataskuja, joista ligniini on kokonaan hajotettu.

4. Ruskolahoa aiheuttavan lajin, tässä ilmeisesti tummakesikän, jäljiltä puu on ruskeaa ja hauraan lohkeilevaa, puuaineksesta jäljellä vain ligniini, johon ruskolahottajat eivät pysty.