

Jukka Kauppinen

HÄMMÄSTYTTÄVÄ MONIMUOTOISUUS

Luonnon tapahtumia,
kansan tietoa,
museohavaintoja



**Kauppinen, J. 2007: Ilmiö ja kokemuksellinen tieto
Elämänkeskus ja yksilön olemassaolo**

Kuopion luonnontieteellisen museon julkaisuja 7

ILMIÖ JA KOKEMUKSELLINEN TIETO

Elämänkeskus ja yksilön olemassaolo

Ydin kokemuksellisen tiedon omaksumisessa lie-
nee motivoituminen. Kysyin kerran Egyptissä
illan pimentyessä valppaalta paikallisasukkaalta
minulle tuntematonta luonnonääntä, joka syyti yhtä
aikaa iltalamppujen kanssa: mikä on tuo joka äänтелеe
pimeässä? Hän vastasi lyhyesti: ei sitä voi tietää, kun se
äänтелеe pimeässä. Jatkoimme matkaa kohti muinaista
temppeleitä, jonka valaistuilla seinillä viiriäisten poikas-
ten ja jouhisorsien figuurit ja monet muut merkit odot-
tivat tulkintaansa, ja me ihailimme horushaukkojen
ikiaikaisia muotoja.

Perillä oli helppo yhtyä monesti lausuttuun näke-
mykseen, että kulttuurimme on näkemisen kulttuuria.
Miten vain tunnistamme kohteen, huudamme sen
ääneen: Viiriäinen! Jouhisorsa! Elävä kuperkeikkakyyh-
kynen!

Objektivoinnissa on aina etäistä elämän ja olemisen
havainnointia.

Tapaus hömötiainen – käsityksiä selviämisestä

Jo varhaisella 1900-luvulla Kuopion museossa haet-
tiin yhteisiä tutkimusaiheita eläinten käyttäytymisestä
– näin voitaisiin saada tuntemattomasta luonnon jär-
jestyksestä sieltä täältä jotain selvyyttä, lienee ajateltu
keskellä havaintokertomusten röykkiöitä. Yksi tähän
yhteyteen heitetty kysymys kuului: kuinka linnut sel-
viävät talvivyön ylitse, missä ne viettävät kylmän ja
pimeän ajan? Tohtori J. V. Johnsson kehotti tekemään
huomioita tiaisten yönviettopaikoista.

Vuosikymmeniä myöhemmin, tammikuussa 1962,
kuopiolainen luonnon tarkkailija John Gustafsson pa-
lasi tähän kysymykseen nähtyään Puijolla hömötiaisen
syöksyvän yöpymään puun taimen alle lumeen muo-
dostuneeseen onkaloon. Eikö tintti aina menekään
yöpuulle oksistoon tai koloon? Miksi se jätti muut
metsän vaeltajat?

Tällaisista havainnoista johdettuja käyttäytymisen
strategioita ovat evoluutiobiologit kehittäneet kaavoiksi
asti ja pohtineet mikä on edullista lajille ja yksilölle
missäkin tilanteessa. Kuitenkin yksilö olemassaolon
tiellä tekee ratkaisunsa tässä ja nyt, vaikkapa sattumoi-
sin. Teoriamme ei voi tietää tai arvata yksittäisen va-
linnan ”hyvyyttä” tapahtumahetkellä, puhumattakaan
sen viisaudesta. Niinpä meidän näkemyksemme siitä,
että tiainen jää jälkeen ja sukeltaa umpihankeen aivan
”väärään suuntaan” sen sijaan, että jatkaisi vaellustaan
muiden metsäpuissa keikkuvien talvisten vaeltajien
mukana myöhään hämärään iltaan, on horjuvaa tie-
toa, ajateltiinpa tilannetta tuon yksilön, lajitoverien
tai muiden kumppanien kannalta.

Elämänkeskus

Museomies Benjamin Ståhlberg otti käyttöönsä käsit-
teen elämänkeskus, jolla hän tarkoitti luonnon toimin-
taysiköitä. Esimerkkinä museossa elämänkeskuksesta
voisi olla vaikkapa kettuperhe, pyyemo poikasineen tai
yksittäinen pyy-yksilö.

Toinenkin kuopiolainen museomies, lehtori Aulis
Westerlund puhui museokoelmien esittelyn yhtey-

Kokoamme lasten kanssa yhteistä kertomusta museon parvella

Kuopion museon lintukokoelmien hoitajana toimineen J. Gustafssonin tsaishavainnon innoittamana – kun hän oli nähnyt tammikuussa 1962 hömötiaisen lentävän Puijolla puun taimen alle lumen onkaloon siellä yöpyäkseen – keskustelimme museolla vuoden 2005 joulun alla lasten kanssa metsän pikkulintujen selviytymisestä talvisessa metsässä. Mietimme yhdessä erilaisia käyttäytymisen vaihtoehtoja ja kehitelimme yhteistä kertomusta metsästä, illansuun hetkistä, miten hippiäinen ja hömötiainen selviytyvät talvisessa luonnossa.

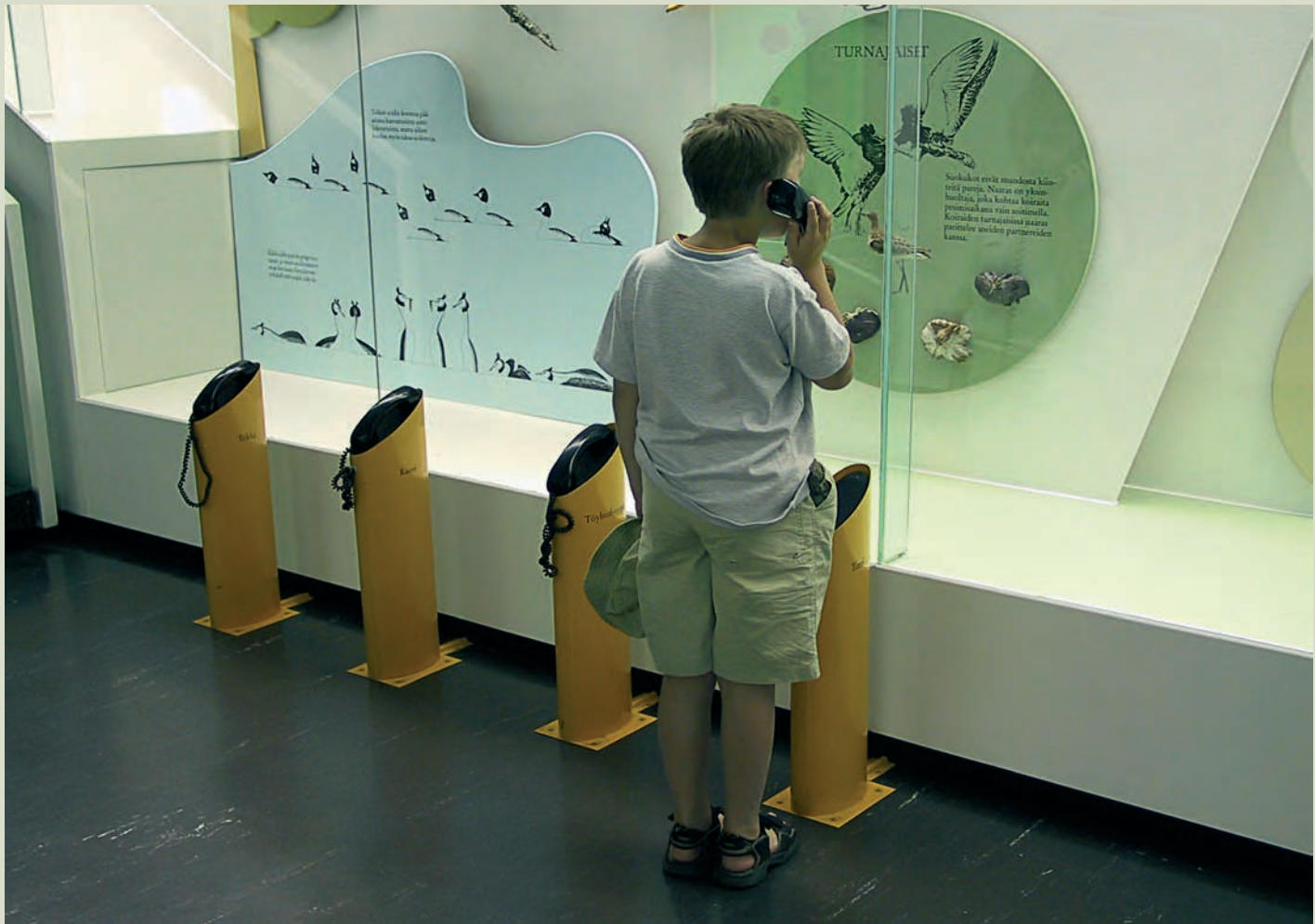
Lapset keksivät runsain mitoin selviytymismahdollisuuksia, todellisia, fyysisiä: on etsittävä pesää ja siemeniä sekä pikkuelukoita. Lähtökohtana oli tosiasia, ettei kukaan voi tietää selviytymisen kaikkia ratkaisuja, puhumattakaan parhaasta – luonto on monesti kovin arvaamaton. Emme osaa sanoa paljoa toisen hyvästä.

Hömötiaiselle lapset ehdottivat yöpymispaikaksi oravanpesää, olkipesää, koloa puussa ja maassa, jopa hangessa. Lapset siis keksivät myös hangessa yöpymisen. Onkalossa on suoja tuulen viimalta ja pakkaselta. Lumen sisässä on kylmän pakkasyön tullen lämpimämpää kuin ulkona. Lumi on kuin peitto. Lumen sisällä voisi selviytyä yli kylmän yön taas aamuun.



Luonnontieteelliset näyttelyt esittelevät hämmästyttävää monimuotoisuutta: erilaisia muotoja ja lajeja, sopeutumia ja käyttäytymistä.

Poika keskittyneenä Kuopion museon luonnontieteellisiin ilmiöihin 1947 ja 2000-luvulla. Kuvat: Kuopion kulttuurihistoriallinen museo ja Kuopion luonnontieteellinen museo.



dessä elämiskeskuksista, joita hän myös nimesi asumipaikoiksi: järven ulappa, ranta, niitty, pensaikko, lehto, havumetsä ja niin edelleen. Tällaisissa elämiskesköksissä – ehkä nykyiseltä nimeltään eliöyhteisö – tapaamme elämisen muotojen erilaisuutta. Näemme erilaisia lajeja ja niiden vuorovaikutusta.

Ympäristöpuheessa ei voi sivuuttaa kysymystä milloin luontoa olisi syytä lähestyä ekosysteemeistä, eliöyhteisöistä tai populaatioista käsin, milloin taas lajeista ja niiden yksilöistä. Systeemit ovat ihmisen ajattelun tulosta, kun taas yksilöt ovat olemassaolon perusyksiköitä, näkyvää todellisuutta. Myös me kohtaamme yksilöitä luonnossa ja museossa.

Ympäristöfilosofi Paul W. Taylor viitoittaa ajatuskulkua elämänkeskuksen ideaan ja yksilön itseisarvon ymmärtämisen: ”Käsitämme eliön yksilöllisyyden päämäärähakuisesti elämänkeskukseksi, joka pyrkii säilyttämään itseään ja toteuttamaan omaa hyvänsä omalla ainutlaatuisella tavallaan.” Taylor hahmottelee sellaista eliön näkökulman ymmärtämisprosessia, joka johtaisi

kykyyn katsoa todellisuutta kunkin elämänkeskuksen näkökulmasta.

Museon haasteellinen tehtävä on lähestyä ”elämänkeskusten tietoa” kysellen ja kyseenalaistaen myös totuttuja ajattelutapoja ja käytäntöjä.

Kirjailija, esseisti Jorge Luis Borges piti kaikenlaisten olioiden kategorisointia mahdollisena aina vain puutteellisesti, mielivaltaisesti ja umpimähkäisesti tehden. Borges esitti esimerkin eräästä kiinalaisesta eläinten ryhmittelystä: a) Keisarille kuuluvat, b) balsamoidut, c) kesytetyt, d) siat, e) merenneidot, f) tarunomaiset, g) juoksukoirat, h) tässä luokitellut, i) ne jotka riehuvat kuin hullut, j) lukemattomat, k) hienonhienolla kamelin-karvasiveltimellä piirretyt, l) ja niin edelleen, m) juuri nahkansa luoneet, n) etäältä karpästä muistuttavat.

Eikö kaikki museotyö, mitä edellä on kuvattu – ja erityisesti tornihuoneen istuntojen ilmiöpohjainen pohdinta – ole ollut elämänkeskuksen lähestymistä, ymmärtämisyritystä, pyrkimystä katsoa todellisuutta myös elämänkeskuksen näkökulmasta.



”Ajan tietäjiä – ilmoja ja ilmiöitä”.
Kuopion museon 100-vuotisnäyttelystä.



Museot kertovat elämänkeskuksista ja sopeutumisilmioistä. Museossa on mahdollista syventyä erilaisiin selviytymismahdollisuuksiin ja kehittää kertomusta menestymisestä, kuinka itse kukin pärjää kylmän talven yli. Kuopion muuseon luonnontieteellisistä näytte-lyistä, konservoinut Terho Hämäläinen.